

Zona **PEDREGALEJO**

Dirección **C/ RICARDO LEÓN, Nº 20**

Referencia **B21**

SITUACION



FOTOGRAFIA

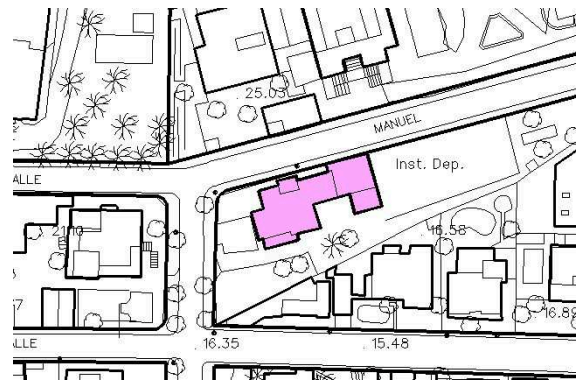


Grado de Protección **ARQUITECTONICA-II**

DESCRIPCION

Vivienda configurada a partir de la unión de distintos volúmenes, con alzado en dos plantas. Se destaca el cuerpo de logia, desplazado, en la fachada principal, que abre con tres arcos de medio punto en su lado mayor y uno en los menores, situándose la escalera de subida en uno de éstos, la arquería descansa sobre columnas exentas y semicolumnas adosadas a los pilares de esquina; avanza dando lugar a una terraza a la que se accede a través del segundo piso. Resulta interesante el volumen posterior del depósito de aguas, que se remata con peanas decorativas en chaflán. Como elementos distintivos se señalan el friso de arquillos rebajados y la cornisa escalonada que coronan todo el perímetro del inmueble, además de una serie de tubos metálicos de sección cuadrada que se sitúan en la torreta y en la terraza, cuyo uso puede ser el de desagües.

EMPLAZAMIENTO



FOTOGRAFIA DETALLE



EDIFICACION

- **Superficie :** 420 M2
- **Tipología :** AISLADA
- **Altura :** B+1
- **Estado de conservación :** BUENO

SÍNTESIS HISTORICA

Construida en la tercera década del siglo XX, ha sido rehabilitada en 1999 por Luis Machuca Santacruz. En una actuación posterior se ha alterado en el muro perimetral el arco parabólico de acceso y el óculo horadado, datable en la década de los años sesenta, perteneciente a la "arquitectura del relax"; estos muros se han alineado con la antigua altura del tejadillo y se ha cegado la entrada, cambiándose de ubicación.

AUTOR Desconocido;

EPOCA H. tercera o cuarta década del siglo XX; 1999 (rehabilitación)

ESTILO Moderno

VALOR PATRIMONIAL

Como indica los autores citados en las referencias bibliográficas "La época tardía de este hotelito le ha permitido recoger las sugerencias de obras destacadas dentro de su tipología y cierta vinculación con el racionalismo". El cuerpo de depósito de aguas se relaciona con tanto otros construidos en la arquitectura del racionalismo en Málaga como por ejemplo el del Antiguo Mercado de Mayoristas, obra de finales de la misma década.

REFERENCIAS DOCUMENTALES Y BIBLIOGRAFICAS

(14), 240.

OBSERVACIONES

CONDICIONES DE LA PROTECCIÓN

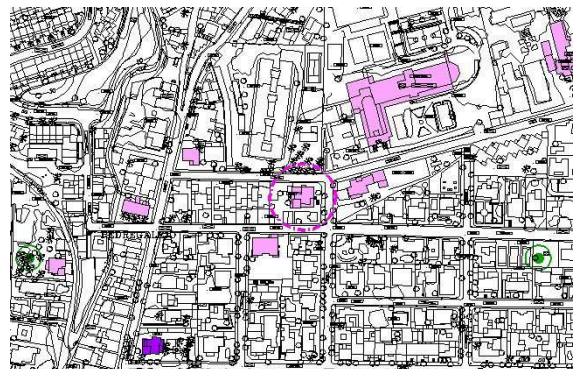
Volumetría.

Zona **PEDREGALEJO**

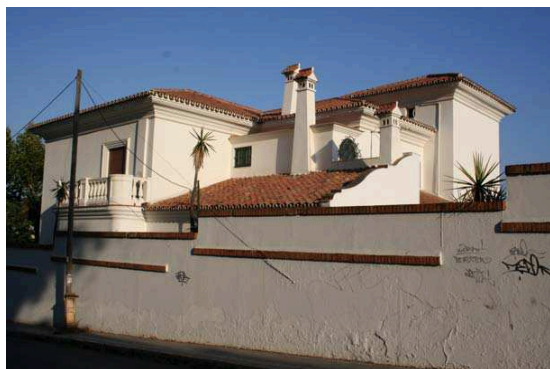
Dirección **RICARDO LEÓN, 21**

Referencia **B22**

SITUACION



FOTOGRAFIA



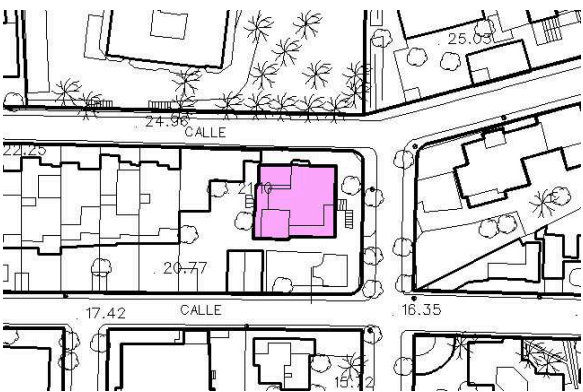
Grado de Protección

ARQUITECTONICA-II

DESCRIPCION

El edificio se ubica en el centro de una finca delimitada perimetralmente por un muro enjabelgado y escalonado adaptado al desnivel del terreno, coronado por una hilada de ladrillo visto y decorado por franjas discontinuas del mismo material paralelas a la primera. El edificio se resuelve mediante la adición de diversos volúmenes prismáticos de diferentes alturas y proporciones, provocando un interesante escalonamiento en alturas. La rigidez geométrica resulta suavizada mediante elementos curvos sabiamente administrados: en el balcón de perfil curvo de la fachada lateral dotado de balaustrada, y en el perfil mixtilíneo del hastial de uno de los cuerpos. Varias chimeneas troncopiramidales completan la composición volumétrica. Cubierta de tejas.

EMPLAZAMIENTO



FOTOGRAFIA DETALLE



EDIFICACION

- **Superficie :** 320 M2
- **Tipología :** AISLADA
- **Altura :** B
- **Estado de conservación :** BUENO

SÍNTESIS HISTORICA

Tras la urbanización de Monte Sancha en el último cuarto del s. XIX, y el Limonar.Miramar entre finales de este siglo y comienzos del siguiente, Pedregalejo se configuró como un nuevo barrio residencial que marcó la expansión de la ciudad hacia el Este. Predominaba la villa unifamiliar, acusando muchas de ellas el particular gusto de su promotor.

AUTOR Desconocido

EPOCA Hacia tercera-cuarta década del s. XX

ESTILO Influencia estilo moderno

VALOR PATRIMONIAL

Constituye una de las más tempranas influencias del estilo movimiento en arquitectura, siendo infrecuente en esta tipología

REFERENCIAS DOCUMENTALES Y BIBLIOGRAFICAS

OBSERVACIONES

CONDICIONES DE LA PROTECCIÓN

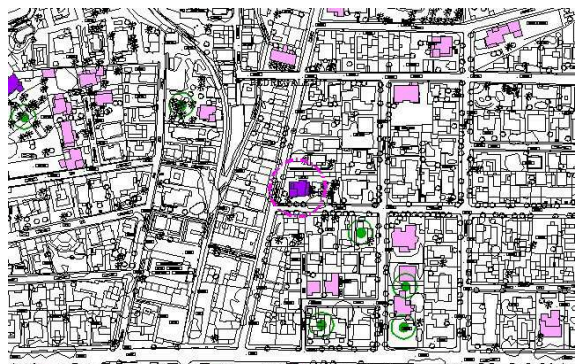
Tipología, altura, volumetría, tipo de cubiertas, elementos decorativos.

Zona **PEDREGALEJO**

Dirección **C/ MARIANO DE CAVIA, 1**

Referencia **B23**

SITUACION



FOTOGRAFIA



Grado de Protección **ARQUITECTONICA-I**

DESCRIPCION

Villa de doble planta y terrazas con torre. Se dispone a través de la yuxtaposición de grandes volúmenes prismáticos que dan lugar en algunas ocasiones a terrazas con antepecho de metal o piedra. Los vanos se remarcan con recercados y sus bases con el uso de la piedra, que también se utiliza en el almohadillado, utilizado en las esquinas de la terraza superior y en algunas piezas sueltas en los ángulos de la torre, además de en los soportes de las dobles escuadras de madera que mantienen el desarrollado alero del tejado. La cubierta, de teja curva, se dispone a cuatro vertientes. En la fachada principal se ubica una pequeña ventana de mansarda. Se destaca un balcón en piedra con balaustres en espiral que se eleva sobre un porche de acceso secundario. La decoración aporta una visión neomedieval a esta villa.

EMPLAZAMIENTO



FOTOGRAFIA DETALLE



EDIFICACION

- **Superficie :** 400 M2
- **Tipología :** AISLADA
- **Altura :** B+1
- **Estado de conservación :** BUENO

SÍNTESIS HISTORICA

En el proceso de expansión de la ciudad hacia el Este se urbanizaron en primer lugar las riberas de la ctra. Málaga-Almería, luego el Monte de Sancha en el último cuarto del s. XIX, seguido de Limonar entre finales del s. XIX y comienzos del XX. A la zona de Pedregalejo le corresponde un momento inmediatamente posterior en el que se mantuvo la tipología del hotelito residencial adaptado a los gustos estéticos entonces vigentes.

AUTOR Desconocido

EPOCA Hacia tercera o cuarta década del siglo XX.

ESTILO Eclecticismo.

VALOR PATRIMONIAL

La villa, con ligero aspecto de fortaleza, pertenece al conjunto de viviendas de clase alta realizadas tanto en el XIX como en la primera mitad del XX en Málaga, que hacía uso de estilos históricos a través de la decoración con la selección de determinados motivos. Aquí se combinan equilibradamente elementos tan dispares como detalles medievales, la cubierta de teja curva a cuatro paños que recuerda los pabellones de la arquitectura hispano-musulmán, y los balcones de la fachada principal con antepecho de gusto clásico.

REFERENCIAS DOCUMENTALES Y BIBLIOGRAFICAS

OBSERVACIONES

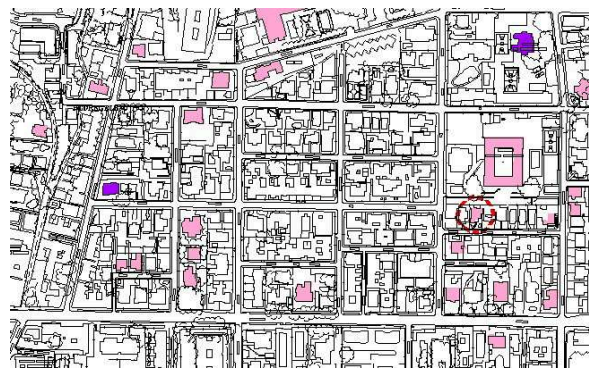
CONDICIONES DE LA PROTECCIÓN

Zona **PEDREGALEJO**

Dirección **C/ MARIANO DE CAVIA, Nº 45.**

Referencia **B24**

SITUACION



FOTOGRAFIA

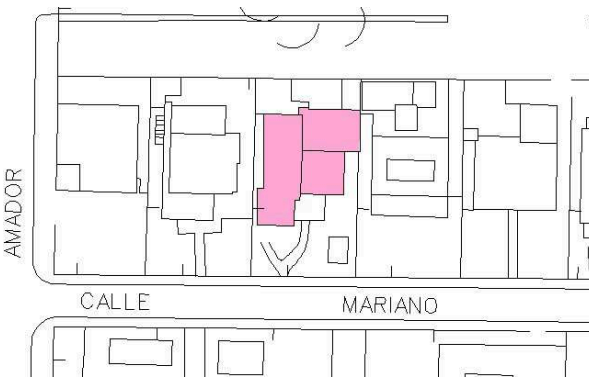


Grado de Protección **ARQUITECTONICA-II**

DESCRIPCION

Vivienda con planta en forma de "L", que anexa un porche en su ángulo para cobijar la entrada. El edificio queda distribuido en dos alturas; desde el segundo piso se accede a una terraza de tamaño medio. Se destaca un cuerpo que avanza de la línea de fachada. Se trata de un volumen del que sobresale un cuerpo con ventana frontal y que descansa sobre grandes ménsulas. La decoración de esta villa se limita a un almohadillado suelto que aparece en las esquinas de este volumen y en el remate de los vanos de la casa. La cobertura hace uso de la teja plana roja, mientras que en las verdegadas se utiliza la curva de colores verdes y amarillos. El tejado a cuatro aguas se corona con un jarrón a modo de copete. Estos detalles le da la apariencia de torre a este volumen. La cobertura del porche descansa sobre vigas y un pilar de madera.

EMPLAZAMIENTO



FOTOGRAFIA DETALLE



EDIFICACION

- Superficie : 240 M2
- Tipología : AISLADA
- Altura : B+1
- Estado de conservación : BUENO

SÍNTESIS HISTORICA

Aunque no se detectan intervenciones posteriores en el volumen de la "torre" aparece un vano cegado, pues se ha mantenido la decoración de su arquitrabe.

AUTOR

EPOCA H. 1930 con profundas reformas posteriores

ESTILO Regionalismo andaluz.

VALOR PATRIMONIAL

Vivienda posiblemente destinada a una clase social media que la utilizaría como lugar de retiro. En su diseño se hace uso del lenguaje del regionalismo andaluz.

REFERENCIAS DOCUMENTALES Y BIBLIOGRAFICAS

OBSERVACIONES

Se piensa que la vivienda marcada en el plano de la ficha antigua no es la correcta.

CONDICIONES DE LA PROTECCIÓN

Volumetría y Cubiertas.

Zona **PEDREGALEJO**

Dirección **C/ MARIANO DE CAVIA, 55**

Referencia **B25**

SITUACION



FOTOGRAFIA



Grado de Protección **ARQUITECTONICA-II**

DESCRIPCION

Solar en esquina donde se ubica una vivienda formada a partir de paralelepípedos yuxtapuestos, que presentan diversos planos que se adelantan y atrasan en ángulo de 90°. El cuerpo principal es el de la torre. En ella se sitúa el acceso principal. Los vanos rectangulares su cubren en ocasiones con pequeños tejadillos, el dispuesto sobre la entrada hace uso de la decoración de arquillos rebajados ciegos que remiten al friso situado bajo el tejado de la vivienda. En la torre esta horizontal, sobre la que se dispone otra de ladrillos vistos marca el arranque del ático donde se diseñan grupos de vanos de medio punto, siendo cinco en la cara principal y tres en las laterales. La cubierta hace uso de terrazas y tejado inclinado.

EMPLAZAMIENTO



FOTOGRAFIA DETALLE



EDIFICACION

- **Superficie :** 215 M2
- **Tipología :** AISLADA
- **Altura :** B+1+A
- **Estado de conservación :** BUENO

SÍNTESIS HISTORICA

Aunque la tipología, volumetría y distribución y tipo de huecos denotan la existencia subyacente de un edificio regionalista, una intervención reciente y profunda sobre sus paramentos han renovado su aspecto, aunque persisten elementos decorativos originales, como el friso de arquillos ciegos bajo el alero.

AUTOR Desconocido

EPOCA Años 30 o 40 del s. XX con reformas recientes

ESTILO Regionalismo andaluz

VALOR PATRIMONIAL

Vivienda posiblemente destinada a una clase social media que la utilizaría como lugar de retiro. En su diseño se hace uso del lenguaje del regionalismo andaluz.

REFERENCIAS DOCUMENTALES Y BIBLIOGRAFICAS

OBSERVACIONES

CONDICIONES DE LA PROTECCIÓN

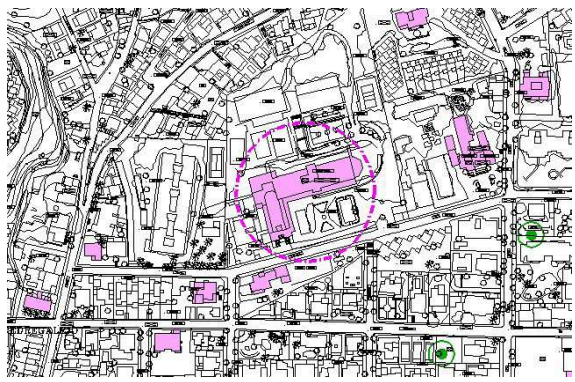
Fachadas, volumen envolvente y elementos decorativos.

Zona **PEDREGALEJO**

Dirección **C/ MANUEL DE PALACIO, N^{OS}. 11, 13 Y 15 (Colegio de La Asunción)**

Referencia **B26**

SITUACION

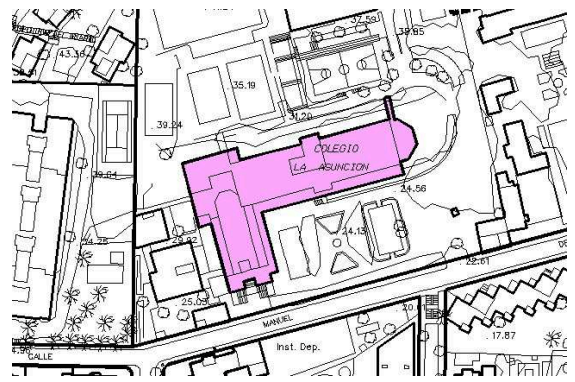


Grado de Protección **ARQUITECTONICA-II**

DESCRIPCION

Conjunto dispuesto en forma de "L" a partir de dos volúmenes: la iglesia y el colegio. Se eleva sobre un basamento con habitaciones para uso escolar o de almacén; sobre éste una terraza rematada con balaustrada. A través de una escalera de doble vuelta se accede a la fachada principal del templo que se formaliza en tres calles escalonadas definidas a través de pilastras, la central, de mayor altura y anchura acoge la torre, en uno de sus laterales aparecen ventanas geminadas de arcos apuntados. El edificio del colegio, con tres plantas, se dispone simétricamente a partir de un volumen que se proyecta hacia delante y que remite formalmente a la fachada de la iglesia; los laterales marcan el ritmo a través de pilastras que asciende sobre la altura de la terraza. Sus vanos adintelados se duplican con arco apuntado en el tercer piso. En el lateral se destaca una gran marquesina de planta semioctogonal, claro ejemplo del Movimiento Moderno.

EMPLAZAMIENTO



FOTOGRAFIA DETALLE



EDIFICACION

- **Superficie :** 5.200 M2
- **Tipología :** AISLADA
- **Altura :** B+2
- **Estado de conservación :** BUENO

SÍNTESIS HISTORICA

Centro docente construido entre 1948 y 1950 siguiendo los planos de Casto Fernández Shaw, y en el que colaboró también Francisco Alonso Martos.

AUTOR Casto Fernández Shaw y Francisco Alonso Martos. 1948-1950

EPOCA Neogótico reinterpretado a partir de los fundamentos del Movimiento Moderno que se acerca al *art déco*.

ESTILO

VALOR PATRIMONIAL

Desarrolla un neogótico estilizado con una clara intención formal cercana al *art déco*, visible en las pilastras que dan ritmo a los lienzos y que, en el templo, quedan rematadas por pináculos. Ambos edificios son simétricos respecto a sus ejes longitudinales, si bien la fachada lateral del templo contraria a los jardines es la más simplificada.

REFERENCIAS DOCUMENTALES Y BIBLIOGRAFICAS

(14), 240 / (74), IX, 76 / (75), 490 / (R2), XIII-XIV, 223-224 / (R2), XX, 205.

OBSERVACIONES

CONDICIONES DE LA PROTECCIÓN

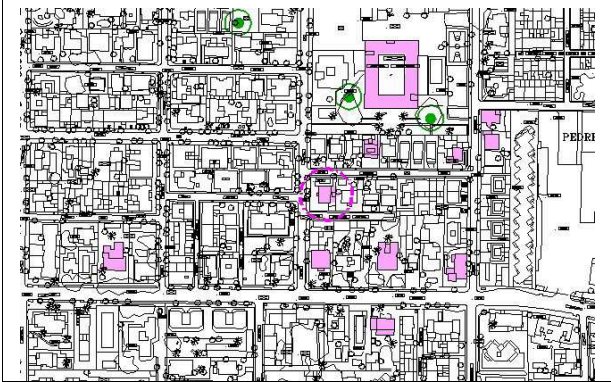
Altura, volumetría, fachadas, elementos decorativos, interior de la iglesia y jardines.

Zona **PEDREGALEJO**

Dirección **C/ AMADOR DE LOS RIOS, Nº 6**

Referencia **B27**

SITUACION



FOTOGRAFIA

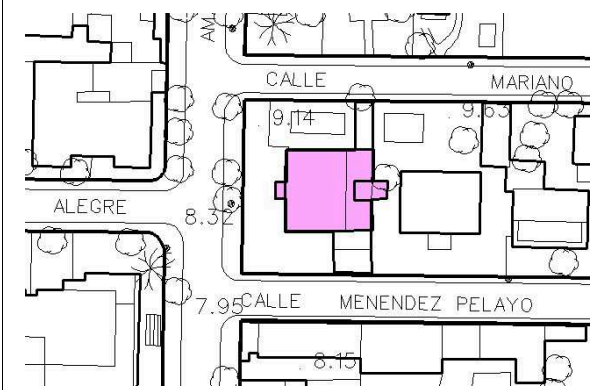


Grado de Protección **ARQUITECTONICA-II**

DESCRIPCION

Vivienda unifamiliar con planta rectangular y dos alturas, que parece exenta. En la fachada principal se sitúa el acceso centrado y formando eje con un balcón y un entarimado de alero y en madera con inspiración del gótico carpintero de la arquitectura victoriana del siglo XIX; la fachada se completa con dos vanos en cada planta. El tejado a cuatro vertientes, por la forma de su inclinación, remite a modelos orientales; bajo éste un alero volado y una moldura horizontal, con pequeños elementos florales, que recorre todo el perímetro. En la decoración se destacan los florones de cerámica que coronan el tejado y el uso de vidrios colorados dispuestos de cuatro en cuatro en los postes colgantes.

EMPLAZAMIENTO



FOTOGRAFIA DETALLE



EDIFICACION

- **Superficie :** 230 M2
- **Tipología :** AISLADA
- **Altura :** B+1
- **Estado de conservación :** BUENO

SÍNTESIS HISTORICA

Se aprecian cambios sustanciales como por ejemplo el antepecho del balcón volado que estilísticamente corresponde más a los años 60-70 del siglo XX.

AUTOR

EPOCA

Hacia 1920-1930 del siglo XX.

ESTILO

Eclecticismo (neorientalismo y neogótico carpintero).

VALOR PATRIMONIAL

Formalmente nos encontramos ante una vivienda de carácter popular posiblemente destinada a retiro para una clase media, por lo que su lenguaje se ha enriquecido a través de la decoración. Es interesante el modo de cubrición de esta casa, con el uso de cubiertas de influencia orientalista y la decoración con entarimado gótico. Los jabalcones curvos de la cercha se transforman en tres arcos, uno mayor central y dos pequeños laterales que, ligeramente de herradura, parece remitirse a un diseño árabe.

REFERENCIAS DOCUMENTALES Y BIBLIOGRAFICAS

OBSERVACIONES

Ficha anterior indica nº 4; la finca actual el nº 6. Esta vivienda, puede ponerse en relación con las dos de calle Perú (n. 1 y 3), principalmente en relación a la cubrición de la misma.

CONDICIONES DE LA PROTECCIÓN

Volumetría, fachadas y cubiertas.

Zona **PEDREGALEJO**

Dirección **C/ AMADOR DE LOS RÍOS, Nº 8
(Colegio Ángeles Custodios)**

Referencia **B28**

SITUACION



FOTOGRAFIA

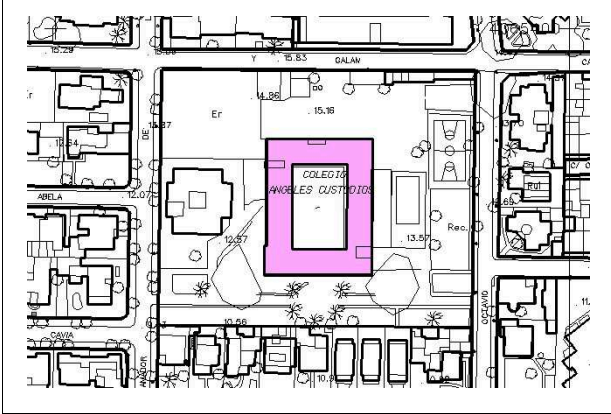


Grado de Protección **ARQUITECTONICA-II**

DESCRIPCION

Edificio cuadrangular con gran patio central. Se distribuye en tres alturas sobre pequeño basamento, separadas por cornisas, finalizando en terraza plana. Su fachada principal se orienta al sur. En ella se dispone una calle central delimitada por pilastras almohadilladas; del mismo modo se destaca el acceso principal con escalera. A cada uno de sus lados se dispone una ventana. En los dos pisos superiores se repite el ritmo de vanos, enmarcados, disponiéndose en todo su paramento ladrillo visto; se corona por un antepecho a modo de frontón mixtilíneo flanqueado por pináculos sobre el que se ubica un escudo con las letras "A", "C" y un ancla, además de una imagen de la Virgen María. El resto del muro se encuentra libre de decoración, exceptuando las cornisas y las pilastras en las esquinas, al igual que en las otras fachadas.

EMPLAZAMIENTO



FOTOGRAFIA DETALLE



EDIFICACION

- **Superficie :** 4.650 M2
- **Tipología :** AISLADA
- **Altura :** B+2
- **Estado de conservación :** BUENO

SÍNTESIS HISTORICA

El director del Colegio Ángeles Custodios, Rafael Pareja, asegura que el centro cumplirá un siglo en 2008, por lo que se presenta 1908 como fecha de conclusión del mismo. En la década de los 40 ó 50, siguiendo las ideas de la arquitectura de autarquía, se alteró el diseño de la calle central de la fachada principal a través del uso del ladrillo visto, el mármol enmarcando los vanos y las pilastras almohadilladas.

AUTOR

EPOCA

1908

ESTILO

Ecléctico (neoclasicismo italiano a través de la arquitectura malagueña del XIX y decoración autóctona).

VALOR PATRIMONIAL

La planta cuadrangular con patio central, su distribución en tres alturas separadas por cornisas y su cubierta plana, decorada con balaustrada en la fachada principal remite a la arquitectura palaciega italiana, muy simplificada en este caso y bajo los parámetros de la arquitectura malagueña del siglo XIX, visible también en la rejería del piso bajo.

REFERENCIAS DOCUMENTALES Y BIBLIOGRAFICAS

OBSERVACIONES

En la ficha anterior se indica el nº 14, cuando se corresponde con el 8, también tiene acceso por calle Octavio Picón, 11. Aunque se indican las décadas de los 40 y 50 del siglo XX, se data en 1908.

CONDICIONES DE LA PROTECCIÓN

Volumetría, patio interior y fachadas.

Zona **PEDREGALEJO**

Dirección **C/ AMADOR DE LOS RIOS, Nº 23 (Colegio Dulce Nombre de María)**

Referencia **B29**

SITUACION



FOTOGRAFIA



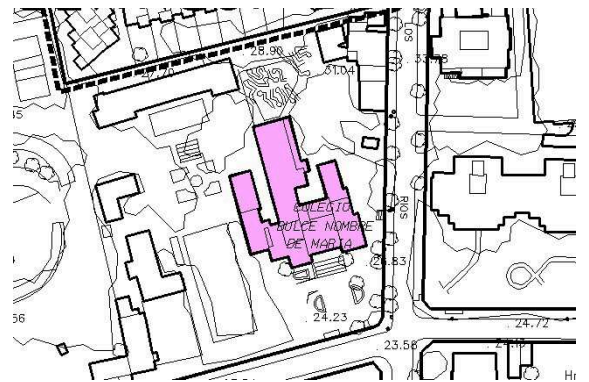
Grado de Protección

ARQUITECTONICA-II

DESCRIPCION

La planta se conforma a través de la yuxtaposición de volúmenes que se levantan sobre basamento y en dos alturas, rematados por un friso de arquillos ciegos. La fachada principal se configura con un volumen más elevado rematado por almenas estilizadas; aquí se sitúa el ingreso principal coronada con dos fragmentos de un frontón triangular a modo palacial, al que se alcanza a través de una escalera, con portada de medio punto flanqueada por pilastras y sobre ella tres vanos de medio punto, quedando al interior ambas alturas configuradas como una única sala de distribución a la que asoma la planta superior. En los vanos de la vivienda se destaca el uso de la rejería y un mirador con columnas de mármol. Las cubiertas se disponen con terrazas y con tejado de cubiertas a varias vertientes. La vivienda posee un pequeño patio interior.

EMPLAZAMIENTO



FOTOGRAFIA DETALLE



EDIFICACION

- **Superficie :** 2600 M2
- **Tipología :** AISLADA
- **Altura :** B+2
- **Estado de conservación :** BUENO

SÍNTESIS HISTORICA

El Sr. Juan José Nuño informa que el edificio fue Embajada de Estados Unidos, que posiblemente perteneció a la familia de los Larios y que su anterior dueño fue Miguel de Linares Pezzi (c. 1946).

AUTOR Desconocido

EPOCA Hacia 1930

ESTILO Eclecticismo (regionalismo andaluz, historicismo hispano musulmán y clasicismo)

VALOR PATRIMONIAL

En esta villa se yuxtaponen elementos de estilo regionalista andaluz e historicismo hispano-musulmán a través del cuerpo central rematado por almenas estilizadas. El acceso principal queda ensalzado a través de una portada palacial de estilo clásico que reduce su frontón triangular partiéndolo y presentando tan sólo sus vértices laterales descansando sobre pilastras. Importante conservar el entorno pues delante se conserva, desarrollado en pequeñas terrazas, lo que pudo ser el jardín original.

REFERENCIAS DOCUMENTALES Y BIBLIOGRAFICAS

OBSERVACIONES

CONDICIONES DE LA PROTECCIÓN

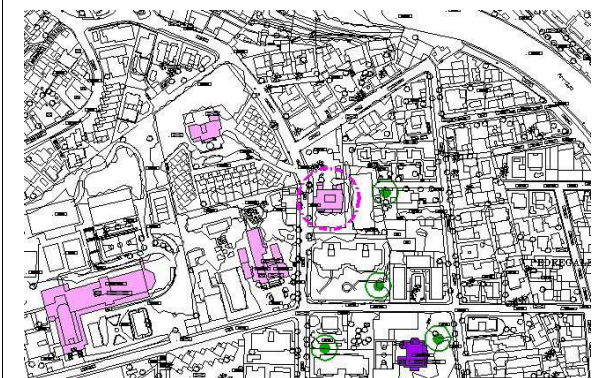
Fachadas, volumetría, elementos decorativos y tipo de cubierta.

Zona **PEDREGALEJO**

Dirección **C/ AMADOR DE LOS RIOS, Nº 26.**

Referencia **B30**

SITUACION



FOTOGRAFIA



Grado de Protección **ARQUITECTONICA-II**

DESCRIPCION

Vivienda en ladera de planta rectangular a la que se le añaden otros volúmenes. De una sola altura en la parte más norte, el desnivel crea un segundo piso en la parte más meridional del edificio. Sus paramentos lisos se decoran con pilastras almohadilladas en esquina; en los vanos adintelados se remarcan las dovelas, siendo de mayor desarrollo la clave, disminuyendo hacia los laterales. Su cubierta con teja curva vidriada en verde adapta sus vertientes descansando sobre un alero de madera con canes. Sobre éste se destaca un volumen con tejado de influencia oriental: de mayor inclinación que se remata con florones y en sus esquinas sitúa figuras de animales a modo de pequeñas acroteras. Los vanos de este cuerpo son de medio punto repartiéndose en grupos de dos y tres, hacen uso del ladrillo como decoración en la línea de impostas, arquivoltas y en la base de los mismos.

EMPLAZAMIENTO



FOTOGRAFIA DETALLE



EDIFICACION

- **Superficie :** 480 M2
- **Tipología :** AISLADA
- **Altura :** B+1
- **Estado de conservación :** BUENO

SÍNTESIS HISTORICA

AUTOR Desconocido

EPOCA Hacia 1930

ESTILO Eclecticismo (regionalismo andaluz con influencias hispano-musulmanas y orientalismo).

VALOR PATRIMONIAL

Esta villa de estilo regionalista andaluz se enriquece con el uso de la decoración a través de modelos orientales como es el caso del cuerpo superior donde se presentan figuras de animales fantásticos y detalles de la arquitectura hispano-musulmana, visible en el tratamiento de las cubiertas de teja curva y vidriada. Es una de las pocas viviendas de la zona que conserva a su alrededor un gran espacio ajardinado.

REFERENCIAS DOCUMENTALES Y BIBLIOGRAFICAS

OBSERVACIONES

CONDICIONES DE LA PROTECCIÓN

Volumetría, fachadas, elementos decorativos y cubiertas.

Zona **PEDREGALEJO**

Dirección **C/ AMADOR DE LOS RIOS, Nº 27.**

Referencia **B31**

SITUACION



FOTOGRAFIA



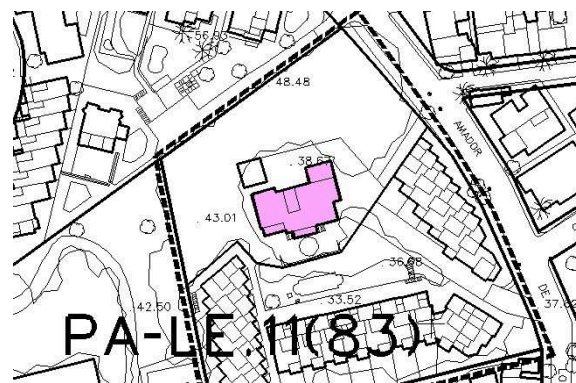
Grado de Protección

ARQUITECTONICA-II

DESCRIPCION

Vivienda con planta irregular. El acceso principal, centrado, se sitúa en un zaguán marcado por un arco de medio punto y pilastras encajonadas coronadas por esferas que sostienen un entablamento sobre el que descansa un balcón sobre ménsula que además actúa como clave del vano inferior. En uno de los laterales del edificio se configura un pequeño patio exterior en forma de L donde uno de los cuerpos presenta obra nueva. El otro lateral se configura en torno a un volumen centrado con tres vanos que se proyecta al exterior dejando paso a una terraza sobre el mismo. La existencia de dos escaleras indica que anteriormente sus laterales eran accesos, hoy convertidos en ventanas, que pudieron conectar con un jardín. El número de vertientes de la cubierta se adapta a los distintos niveles, dando lugar en ocasiones a espacios de terraza.

EMPLAZAMIENTO



FOTOGRAFIA DETALLE



EDIFICACION

- **Superficie :** 500 M2
- **Tipología :** AISLADA
- **Altura :** B+1
- **Estado de conservación :** BUENO

SÍNTESIS HISTORICA

Se aprecian intervenciones posteriores, principalmente en el piso superior del módulo paralelo al acceso principal. En el cuerpo lateral con triple arquería parece haberse eliminado los accesos laterales, deducibles por las escaleras que desembocan bajo las ventanas; delante de este volumen se disponen diversas terrazas que bien podrían haber sido jardines. Por la situación actual de la vivienda rodeada de nuevas construcciones se intuye que hubo una segregación en la finca.

AUTOR

EPOCA

ESTILO Regionalismo andaluz.

VALOR PATRIMONIAL

Esta villa se pone en relación con la arquitectura popular suburbana andaluza, recordando la imagen de un cortijo. En este caso los elementos han sido trasladados a una arquitectura de clase media construida dentro de la ciudad. También resulta interesante la cancela de acceso donde se conservan los que podrían ser los cuatro pilares originales de entrada, coronado con jarrones.

REFERENCIAS DOCUMENTALES Y BIBLIOGRAFICAS

OBSERVACIONES

CONDICIONES DE LA PROTECCIÓN

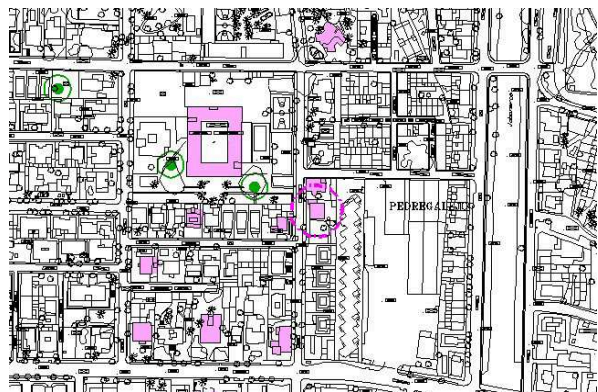
Volumetría, fachadas, zaguán y elementos decorativos.

Zona **PEDREGALEJO**

Dirección **CALLE OCTAVIO PICÓN, 12**

Referencia **B32**

SITUACION



FOTOGRAFIA



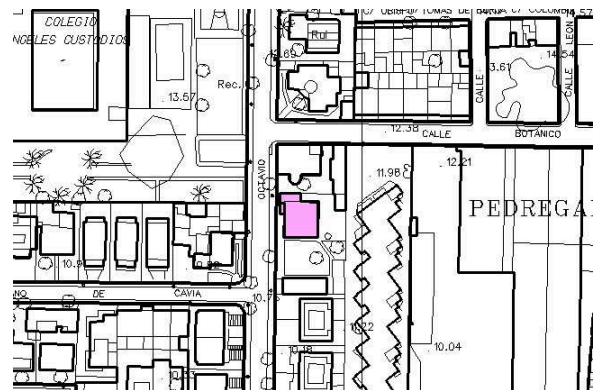
Grado de Protección

ARQUITECTONICA-II

DESCRIPCION

Vivienda unifamiliar cuyo volumen principal, de dos alturas, posee planta rectangular; por su lado norte se anexiona un cuerpo de una sola altura que se adelanta al muro de la fachada y rompe la simetría. La fachada principal de la vivienda se divide en tres calles, la central marca un eje principal a través del acceso principal, la solana del piso superior, con antepecho de metal que descansa sobre escuadras metálicas con decoración, y con la ventana de la buhardilla situada en el tejado. Éste a dos aguas y con teja curva apoya sobre escuadras sencillas en la fachada lateral, conformando un frontón. Ésta fachada se divide en el mismo número de calles. La decoración se limita a pilastras en esquina, cornisas que dividen los pisos y se ubican debajo del alero de madera de la cubierta, en torno a las ventanas, y la pieza circular que permite la ventilación de la buhardilla.

EMPLAZAMIENTO



FOTOGRAFIA DETALLE



EDIFICACION

- **Superficie :** 280 M2
- **Tipología :** AISLADA
- **Altura :** B+1
- **Estado de conservación :** BUENO

SÍNTESIS HISTORICA

No se ha encontrado documentación al respecto pero parece que la vivienda ha sido rehabilitada hace poco tiempo. Hace uso de la tipología de vivienda popular para una clase media.

AUTOR

EPOCA

Hacia 1930 con reformas recientes

ESTILO

Eclecticismo

VALOR PATRIMONIAL

Formalmente nos encontramos ante una vivienda de carácter popular posiblemente destinada a retiro para una clase media, por lo que su lenguaje se ha enriquecido con la decoración, a través de molduras y sobre todo con el elemento más destacado que es la solana que recuerda la imagen de los ventanales utilizados en la cornisa cantábrica.

REFERENCIAS DOCUMENTALES Y BIBLIOGRAFICAS

OBSERVACIONES

En la ficha anterior aparece la fotografía de esta vivienda, el nº 12, y en la dirección el 31, donde actualmente existe un edificio de los años 80.

CONDICIONES DE LA PROTECCIÓN

Volumetría, fachadas, cierra y cubierta.

Zona **PEDREGALEJO**

Dirección **CALLE OCTAVIO PICÓN, 14**

Referencia **B33**

SITUACION



FOTOGRAFIA

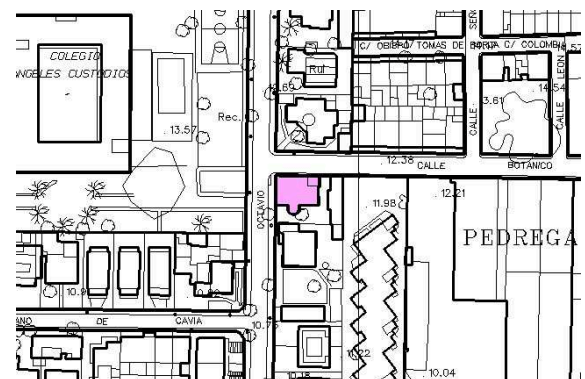


Grado de Protección **ARQUITECTONICA-II**

DESCRIPCION

Planta irregular con posible patio interior. Se destaca el volumen con dos pisos de altura que forma esquina en el solar. El paramento tiroleado se decora con ladrillo visto en las impostas, una marca un pequeño zócalo, otra doble separa la planta baja de la superior y, antes del tejado sobre alero, otra horizontal sencilla seguida de una pequeña cornisa; el mismo material aparece en las arquivoltas de los arcos, todos ellos muy rebajados, tanto que algunos son casi adintelados. La fachada con tres calles dispone un porche en el piso bajo con acceso centrado, el ritmo de la arquería inferior se repite en el diseño de las ventanas de la planta superior. Los vanos se cierran con una decorada rejería que se proyecta fuera de la línea del muro. Resulta interesante el volumen de planta curva situado en un lateral, que parece cobijar la escalera de la vivienda.

EMPLAZAMIENTO



FOTOGRAFIA DETALLE



EDIFICACION

- Superficie : 280 M2
- Tipología : AISLADA
- Altura : B
- Estado de conservación : BUENO

SÍNTESIS HISTORICA

Por el diseño de los vanos con arquivolta de ladrillos vistos, el piso superior sobre el acceso secundario de calle Botánico Prolongo parece haber sido añadido posteriormente.

AUTOR Desconocido

EPOCA Tercera y cuarta década del siglo XX.

ESTILO Eclecticismo (El regionalismo andaluz ha sido proyectado con las líneas del Movimiento Moderno).

VALOR PATRIMONIAL

En esta vivienda se funden las líneas del Movimiento Moderno, destacables en el volumen prismático principal y sobre todo en el cuerpo curvo de las escaleras (éste último parece una ante visión de lo que posteriormente será denominada como "arquitectura del relax"), con elementos del regionalismo andaluz como la decoración a través del ladrillo visto y el tejado con teja curva y florones de cerámica con saledizo de madera, elemento proveniente de la arquitectura hispano-musulmán.

REFERENCIAS DOCUMENTALES Y BIBLIOGRAFICAS

OBSERVACIONES

CONDICIONES DE LA PROTECCIÓN

Volumetría, fachadas, pórtico y tipo de cubiertas.

Zona **PEDREGALEJO**

Dirección **C/ OCTAVIO PICÓN, 19-21 (Colegio La Presentación)**

Referencia **B34**

SITUACION



FOTOGRAFIA

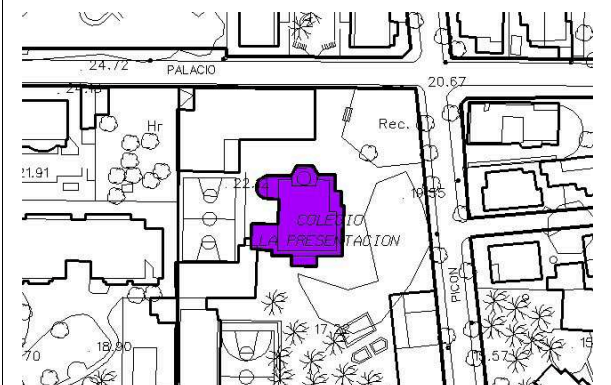


Grado de Protección **ARQUITECTONICA-I**

DESCRIPCION

Su forma parte de una planta rectangular con pequeños volúmenes anexionados, uno de ellos, de menor altura, con uso de servicios, otro paralelo de perfil curvo y la torre semiexagonal, en ladrillo, que marca eje, en su fachada contraria, con un acceso bajo marquesina modernista. Se levanta sobre basamento de piedra, dos pisos y ático abuhardillado con mansardas, se en altura el mirador cilíndrico en hierro y vidrio, situado y coronado por cupulillas bulbosas de tejas en escamas similares a las del Mercado de Salamanca. Aquí se mezclan elementos del segundo imperio francés, clasicistas, orientalistas y algunos pertenecientes al modernismo; recuerda al Palacio de la Tinta, obra del autor. Se destaca la escalera helicoidal y los antepechos de balcones y terrazas que se decoran con balastradas clásicas o de perfil vegetal.

EMPLAZAMIENTO



FOTOGRAFIA DETALLE



EDIFICACION

- **Superficie :** 920 M2
- **Tipología :** AISLADA
- **Altura :** B+2
- **Estado de conservación :** BUENO

SÍNTESIS HISTORICA

Fue construido a principios del siglo XX por el arquitecto Julio O'Brien como residencia propia. Entre 1941 y 1942 sufre una readaptación; en un principio la vivienda se encontraba exenta. Los antiguos jardines van dejando lugar a nuevas edificaciones de uso escolar. En 2003-2004 se llevó a cabo una rehabilitación que fue la que posiblemente elevó la altura de la cubierta superior debido a problemas de filtraciones.

AUTOR Julio O'Brien.

EPOCA Principios siglo XX; 1941-1942 (rehabilitación); 2003-2004 (rehabilitación)

ESTILO Eclecticismo (historicismo segundo imperio francés, modernismo y orientalismo).

VALOR PATRIMONIAL

Se trata de una villa importante, de mayor altura, en su momento destacaba arquitectónicamente de las casas que se erigieron en esta zona de Pedregalejo. Su arquitecto Julio O'Brien aplica características similares en su vivienda y el Palacio de la Tinta, sólo que aquí tiene más al eclecticismo yuxtaponiendo al estilo francés elementos de tipo orientalista como son las cupulillas del mirador que son una interpretación de la arquitectura otomana, y modernistas como la marquesina del jardín y algunas balastradas.

REFERENCIAS DOCUMENTALES Y BIBLIOGRAFICAS
(14), 241 / (75), 490.

OBSERVACIONES

CONDICIONES DE LA PROTECCIÓN

Zona **PEDREGALEJO**

Dirección **CALLE OCTAVIO PICÓN, 24**

Referencia **B35**

SITUACION



FOTOGRAFIA

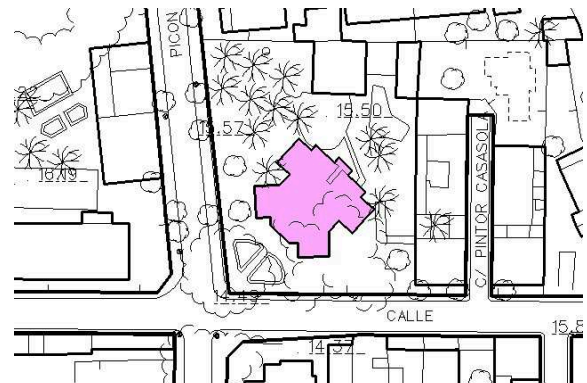


Grado de Protección **ARQUITECTONICA-II**

DESCRIPCION

Vivienda de planta irregular que dispone su fachada hacia el ángulo del cruce de las calles que delimita su solar; un eje de simetría lo corta en diagonal. Su piso único se eleva sobre basamento de mampostería ciclópea, repitiéndose en la base del muro exterior. Su acceso principal se ubica en un pabellón central de planta semihexagonal con cubierta de inclinación pronunciada, que parece inspirarse en la arquitectura oriental, y crestería. Este espacio se delimita entre dos volúmenes rectangulares perpendiculares que se proyectan hacia el jardín con cubierta de semicopete. El tejado, de teja planta, descansa sobre vigas de madera. Un friso de azulejos recorre sus fachadas, interrumpiéndose en los frontales de los cuerpos proyectados hacia el jardín, que se decoran con vanos elípticos, posiblemente para ventilación.

EMPLAZAMIENTO



FOTOGRAFIA DETALLE



EDIFICACION

- Superficie : 300 M2
- Tipología : AISLADA
- Altura : B
- Estado de conservación : BUENO

SÍNTESIS HISTORICA

AUTOR

EPOCA Hacia 1930

ESTILO Eclecticismo (orientalismo y arquitectura de las colonias inglesas en España).

VALOR PATRIMONIAL

Resulta interesante el diseño de su cubierta que descansa sobre vigas de madera con escuadras y piezas decorativas en ángulos y centro. Se combina el diseño más orientalizado del pabellón de acceso con las cubiertas de semicopete de los cuerpos longitudinales. En conjunto esta vivienda se puede poner en relación con las construcciones levantadas por los ingleses en colonias españolas y que tampoco pasaron desapercibidas en los nuevos barrios obreros malagueños.

REFERENCIAS DOCUMENTALES Y BIBLIOGRAFICAS

OBSERVACIONES

CONDICIONES DE LA PROTECCIÓN

Volumetría, fachadas y cubierta.

Zona **PEDREGALEJO**

Dirección **AVDA. JUAN SEBASTIÁN ELCANO, 97**

Referencia **B36**

SITUACION



FOTOGRAFIA

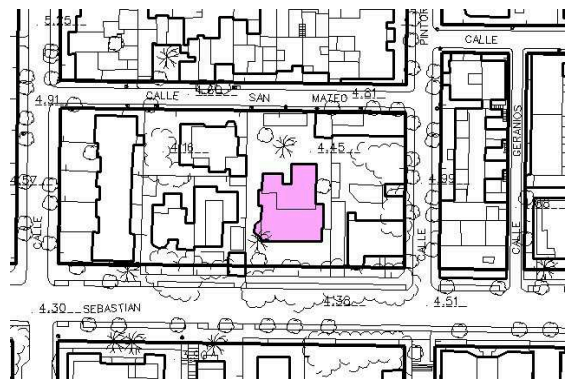


Grado de Protección **ARQUITECTONICA-II**

DESCRIPCION

Villa residencial exenta con entrada desplazada y dos volúmenes complementarios a dos alturas, siendo el situado más al norte, de altura algo mayor. Presenta nulos huecos al exterior, centrándose el hábitat hacia el interior de la vivienda. Se observa en el primer módulo un gran arco de sillares por dovelas con mampuesto sobre el que se dispone enlucido con bandas verticales de madera que le dan un gusto de arquitectura de alta montaña. Igual sucede con los tejados, con acusada pendiente dispuesto a dos aguas con vuelo en la parte frontal de la imagen, trasera del edificio y montado a base de tejas planas vidriadas en tono azul.

EMPLAZAMIENTO



FOTOGRAFIA DETALLE



EDIFICACION

- **Superficie :** 340 M2
- **Tipología :** AISLADA
- **Altura :** B+1
- **Estado de conservación :** BUENO

SÍNTESIS HISTORICA

La edificación ocupa una de las parcelas de hotelitos destruidos durante la guerra civil y que fueron reconstruidos durante la posguerra.

AUTOR Desconocido

EPOCA Mediados del siglo XX

ESTILO Ecléctico

VALOR PATRIMONIAL

Posee valor tipológico y arquitectónico por la singularidad del estilo arquitectónico empleado.

REFERENCIAS DOCUMENTALES Y BIBLIOGRAFICAS

OBSERVACIONES

CONDICIONES DE LA PROTECCIÓN

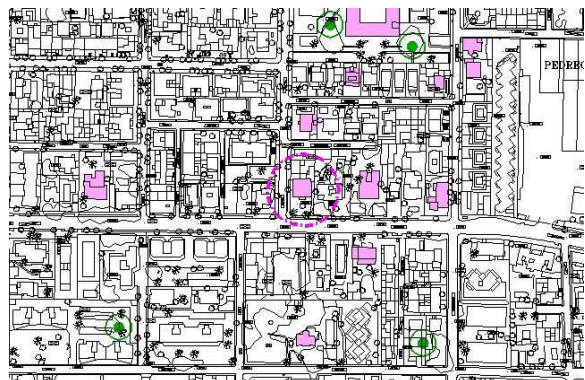
Tipología, volumetría, composición de fachadas, cubiertas.

Zona **PEDREGALEJO**

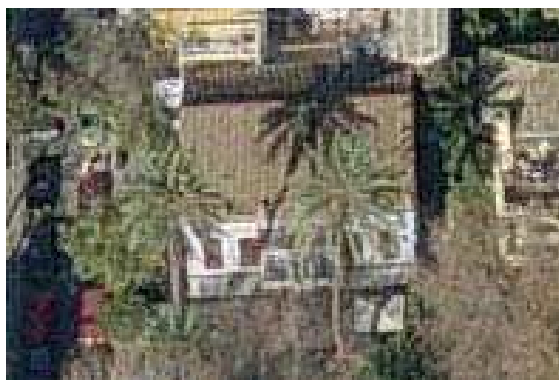
Dirección **AVDA. JUAN SEBASTIÁN ELCANO, 113**

Referencia **B37**

SITUACION



FOTOGRAFIA

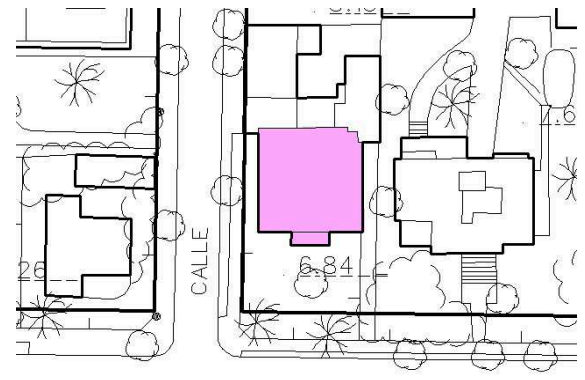


Grado de Protección **ARQUITECTONICA-II**

DESCRIPCION

Villa exenta de una planta, con cuidado jardín y muro exterior con rejería. Entrada centrada respecto al eje de la puerta. Utilización de arcos escarzanos, con delineación ordenada, tejado a dos aguas, con tejas curvas y crestería de fundición. La organización racionalista y ritmo de los huecos, junto a un aire industrial le otorgan ciertos aires de arquitectura malagueña de finales del siglo XIX.

EMPLAZAMIENTO



FOTOGRAFIA DETALLE



EDIFICACION

- **Superficie :** 200 M2
- **Tipología :** AISLADA
- **Altura :** B
- **Estado de conservación :** BUENO

SÍNTESIS HISTORICA

Tras la urbanización de los paseos del Limonar y Miramar entre finales del siglo XIX y comienzos del XX, la ciudad continuó expandiéndose en torno a la carretera de Almería reproduciendo la tipología del hotelito con arreglo al estilo entonces imperante.

AUTOR Desconocido

EPOCA Hacia 1920-1930.

ESTILO Ecléctico

VALOR PATRIMONIAL

Valor tipológico, arquitectónico y ambiental.

REFERENCIAS DOCUMENTALES Y BIBLIOGRAFICAS

OBSERVACIONES

CONDICIONES DE LA PROTECCIÓN

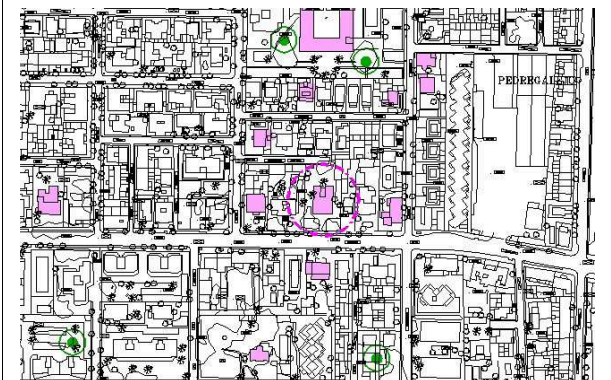
Volumetría, composición de fachada, cubiertas con su crestería.

Zona **PEDREGALEJO**

Dirección **AVDA. JUAN SEBASTIÁN ELCANO, 119**

Referencia **B38**

SITUACION



FOTOGRAFIA

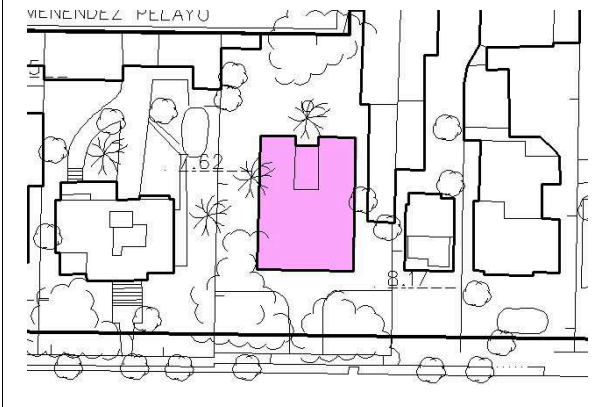


Grado de Protección **ARQUITECTONICA-II**

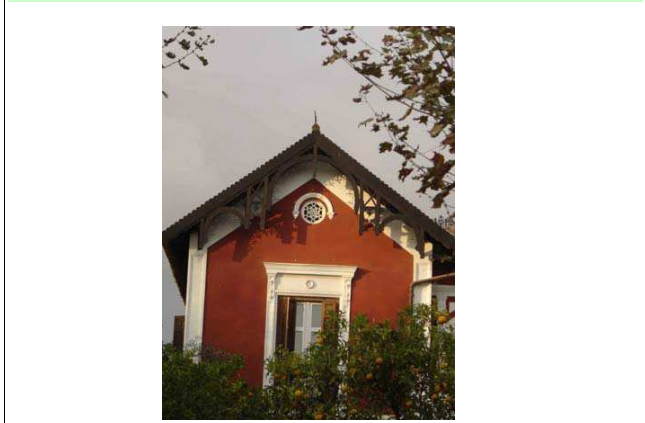
DESCRIPCION

Gran villa exenta con jardín, muro y reja exterior. El acceso se plantea con porche resguardado por arcada de medio punto peraltado sobre pilares, con balaustres en los extremos. Tras esto, el acceso a la vivienda. En el lado derecho existe una escalera desde la que se accede directamente al primer piso, con balaustrada renovada. Por encima del porche se abre una terraza con igual sustitución de balaustre rematados por jarrones y simétrica estructura al piso bajo. Los vanos laterales son adintelados con amplia decoración en recercados y sobredinteles. El tejado se monta a dos aguas, con cubierta de tejas curvas, bellos ornamento en madera, cretería y agujas, así como prolongado alero sobre escuadras de madera. Es destacable la general simetría sólo interrumpida con la escalera lateral.

EMPLAZAMIENTO



FOTOGRAFIA DETALLE



EDIFICACION

- **Superficie :** 640 M2
- **Tipología :** AISLADA
- **Altura :** B+1
- **Estado de conservación :** BUENO

SÍNTESIS HISTORICA

Tras la urbanización de los paseos del Limonar y Miramar entre finales del siglo XIX y comienzos del XX, la ciudad continuó expandiéndose en torno a la carretera de Almería reproduciendo la tipología del hotelito con arreglo al estilo entonces imperante

AUTOR Desconocido

EPOCA Primeras décadas del siglo XX.

ESTILO Ecléctico.

VALOR PATRIMONIAL

Valor arquitectónico y tipológico como ejemplo de las villas realizadas durante las primeras décadas del siglo XX.

REFERENCIAS DOCUMENTALES Y BIBLIOGRAFICAS

OBSERVACIONES

CONDICIONES DE LA PROTECCIÓN

Fachadas, volumen envolvente, elementos ornamentales y cubiertas.

Zona **PEDREGALEJO**

Dirección **AVDA. JUAN SEBASTIÁN ELCANO, 120**

Referencia **B39**

SITUACION



FOTOGRAFIA

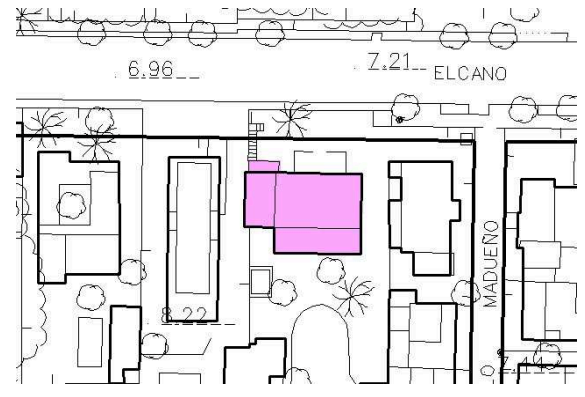


Grado de Protección **ARQUITECTONICA-II**

DESCRIPCION

Vivienda exenta de dos plantas y recientemente rehabilitada con dos módulos: principal con dos alturas y anexo, también con dos alturas aunque con entrada independizada por medio de escalera. El cuerpo principal posee un ritmo de huecos equilibrado y simétrico, con vanos escarzanos y sencillo recercado. No existe un estudio ornamental especial, sin embargo, el eje central es destacado sobresaliendo con respecto al resto. Aquí se sitúa la entrada y bello balcón centrado. El resto de los vanos se solucionan a base de rejas y antepechos también de hierro colado y en el módulo anexo adintelados con puerta el inferior y antepecho el superior. La cubierta se dispone a dos aguas con tejas curvas y remate con bolas de piedra. El conjunto, de organización muy racional, posee un claro aspecto de arquitectura decimonónica malagueña, sensación ésta que se ha restado en la última reforma.

EMPLAZAMIENTO



FOTOGRAFIA DETALLE



EDIFICACION

- **Superficie :** 410 M2
- **Tipología :** AISLADA
- **Altura :** B+1
- **Estado de conservación :** BUENO

SÍNTESIS HISTORICA

AUTOR Desconocido.

EPOCA Primera década del siglo XX.

ESTILO Decimonónico

VALOR PATRIMONIAL

La construcción presenta interés tipológico.

REFERENCIAS DOCUMENTALES Y BIBLIOGRAFICAS

OBSERVACIONES

Durante varias décadas fue Centro de Estudios de Español para extranjeros. Ahora parece haberse convertido en residencia familiar.

CONDICIONES DE LA PROTECCIÓN

FachadaS y tipo de cubierta.

Zona **PEDREGALEJO**

Dirección **Avda. Juan Sebastián Elcano, 125**

Referencia **B40**

SITUACION



FOTOGRAFIA



Grado de Protección **ARQUITECTONICA-II**

DESCRIPCION

Gran villa exenta de gran amplitud en la confluencia de dos vías. Posee dos alturas más torreón con una tercera. Actualmente se organiza con gran profusión de huecos adintelados, excepto los superiores del torreón, que son de medio punto. La ornamentación es escasa, reduciéndose al tejadillo de entrada, molduras en sillares o dos balcones, con antepecho los superiores restantes y cierros inferiores y torreón. Otro reducto decorativo es la cubierta, con tejas curvas, gran alero con escuadras de madera y detalle en piedra. Tejas vidriadas en las hileras y remate de mínimos pináculos en el torreón.

EMPLAZAMIENTO



FOTOGRAFIA DETALLE



EDIFICACION

- **Superficie :** 500 M2
- **Tipología :** AISLADA
- **Altura :** B+1
- **Estado de conservación :** BUENO

SÍNTESIS HISTORICA

Constituye un ejemplo de la evolución estilística experimentada por la villa residencial en la expansión de la ciudad hacia el Este durante el primer tercio del siglo XX. Ha sido rehabilitada para uso del Colegio de Ingenieros de Caminos.

AUTOR Desconocido.

EPOCA Hacia 1920-1930.

ESTILO Regionalista

VALOR PATRIMONIAL

Valor tipológico y arquitectónico.

REFERENCIAS DOCUMENTALES Y BIBLIOGRAFICAS

OBSERVACIONES

Es sede del Colegio de Ingenieros de Caminos. Suponemos que la rehabilitación pudo eliminar algunos motivos decorativos.

CONDICIONES DE LA PROTECCIÓN

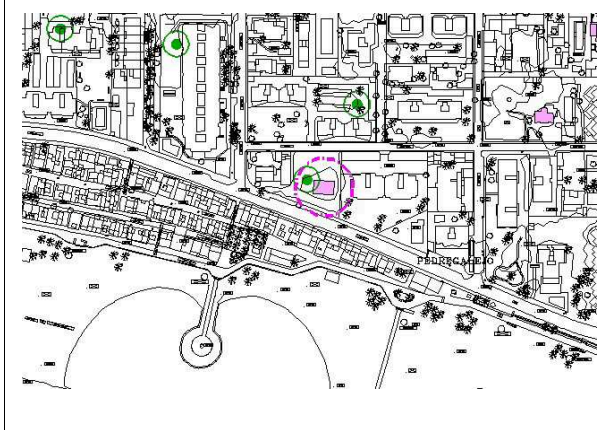
Fachadas, volumen envolvente y cubierta.

Zona **PEDREGALEJO**

Dirección **C/ EUGENIO SELLÉS, 4**

Referencia **B41**

SITUACION



FOTOGRAFIA

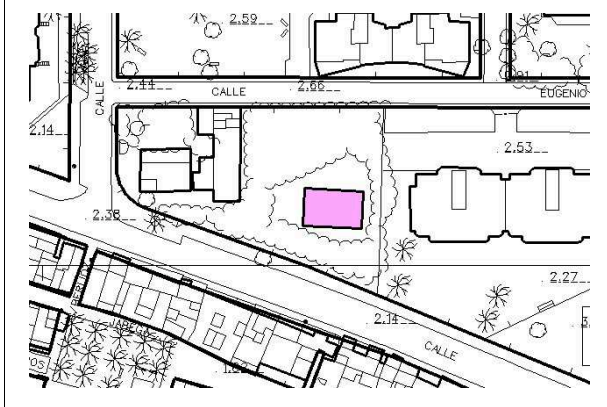


Grado de Protección **ARQUITECTONICA-II**

DESCRIPCION

Gran villa exenta rodeada de amplio jardín. Posee dos alturas, una baja que es casi zócalo-sótano, con aberturas varias. El primer piso tiene numerosos huecos, adintelados, con recercados, contraventanas, antepechos, si bien se adivina un balcón, indicativo de una entrada desplazada del acceso desde el eje de la vía. La cubierta está montado a dos aguas con tejas curvas tradicionales y vidriadas en las hileras, y con canchillos pintados en blanco bajo éste. El tejado es rematado por crestería metálica que decora toda la cubierta.

EMPLAZAMIENTO



FOTOGRAFIA DETALLE



EDIFICACION

- **Superficie :** 165 M2
- **Tipología :** AISLADA
- **Altura :** B
- **Estado de conservación :** BUENO

SÍNTESIS HISTORICA

Tras la primera urbanización del Limonar-Miramar entre finales del s. XIX y comienzos del XX, continuó colmatándose mediante las construcción de las parcelas que aún quedaban libres durante las dos primeras décadas del s. XX.

AUTOR Desconocido

EPOCA Primeras décadas del siglo XX.

ESTILO Ecléctico.

VALOR PATRIMONIAL

Tipológico y ambiental.

REFERENCIAS DOCUMENTALES Y BIBLIOGRAFICAS

OBSERVACIONES

CONDICIONES DE LA PROTECCIÓN

Volumen edificado, fachadas, cubiertas y crestería.

Zona **PEDREGALEJO**

Dirección **C/EUGENIO SELLÉS, 11-13**

Referencia **B42**

SITUACION



FOTOGRAFIA

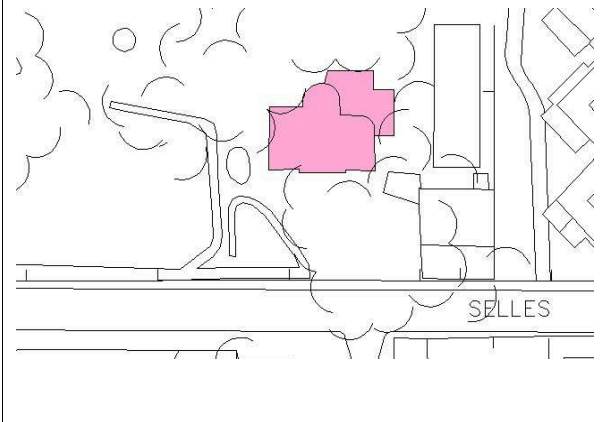


Grado de Protección **ARQUITECTONICA-II**

DESCRIPCION

Gran villa exenta rodeada por amplia zona ajardinada a la que se accede a través de una cancela de hierro fundido sustentada por dos pilares de ladrillo visto. Vivienda organizada en dos pisos con numerosos huecos adintelados. Primer piso con entrada en eje con cancela exterior sobre la que se eleva un bello balcón con rejería de hierro colado que se apoya en columnillas del mismo material. En vanos inferiores destaca rejería en malla y detalles ornamentales de vanos superiores con pequeños guardapolvos realizados en madera que recuerdan los guardamalletas ferroviarios, recercados todos ellos. Enlucido rugoso general y cubierta a dos aguas con tejas cerámicas curvas, cumbre vidriada y espectacular trabajo de carpintería en el vuelo y alero que originan curiosos efectos de claroscuro sobre la pared.

EMPLAZAMIENTO



FOTOGRAFIA DETALLE



EDIFICACION

- **Superficie :** 360 M2
- **Tipología :** AISLADA
- **Altura :** B+1
- **Estado de conservación :** REGULAR

SÍNTESIS HISTORICA

Constituye un ejemplo de la evolución estilística experimentada por la villa residencial en la expansión de la ciudad hacia el Este durante el primer tercio del siglo XX.

AUTOR Desconocido.

EPOCA Primera década del siglo XX.

ESTILO Ecléctico.

VALOR PATRIMONIAL

Interés constructivo revalorizado por los elementos decorativos y de la carpintería ornamental.

REFERENCIAS DOCUMENTALES Y BIBLIOGRAFICAS

OBSERVACIONES

Incluida en Estudio de detalle para obtener el edificio y jardín para equipamiento público". Se encuentra en venta.

CONDICIONES DE LA PROTECCIÓN

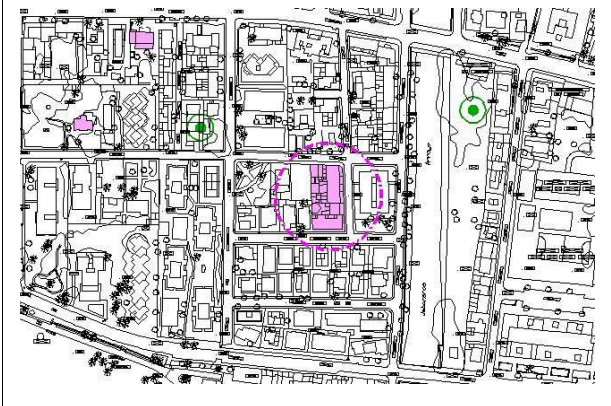
Volumetría, fachadas, elementos ornamentales y tipo de cubierta.

Zona **PEDREGALEJO**

Dirección **C/ HERRERA, 16-26**

Referencia **B43**

SITUACION



FOTOGRAFIA

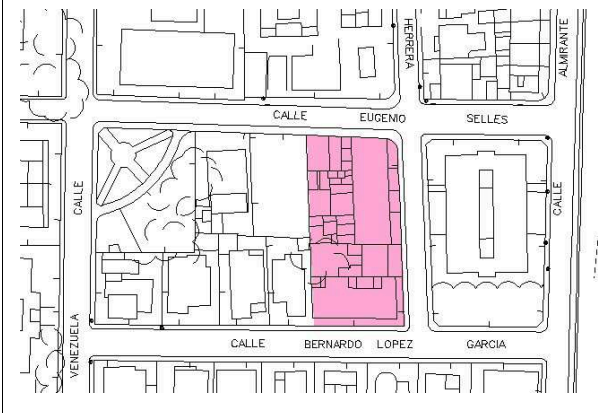


Grado de Protección **ARQUITECTONICA-II**

DESCRIPCION

Vivienda en esquina y medianera por uno de sus lados, de una planta, muy modesta, con escasas concesiones ornamentales salvo la que aparece en el sobredintel de la puerta principal. Los vanos, todos ellos adintelados, se consisten en dos ventanas enrejadas dispuestas a ambos lados de la puerta. Ante la vivienda se dispone un pequeño jardín dotado de verja perimetral sobre un murete de fábrica que adopta un perfil curvo en la esquina. El tejado es de tejas planas bicolores y reducido alero sobre canchillos.

EMPLAZAMIENTO



FOTOGRAFIA DETALLE



EDIFICACION

- **Superficie :** 1.100 M2 (conjunto)
- **Tipología :** ADOSADA , RETRANQUEDA
- **Altura :** B
- **Estado de conservación :** BUENO

SÍNTESIS HISTORICA

En la expansión de la ciudad hacia el Este, el barrio perdió su carácter exclusivo y acogió a edificaciones unifamiliares destinadas a la clase media más sencillas que las de las zonas del Limonar realizadas a finales del XIX o muy a comienzos del XX.

AUTOR Desconocido

EPOCA Primeras décadas del siglo XX.

ESTILO

VALOR PATRIMONIAL

Interés tipológico como ejemplo de adaptación de la villa a las clases medias.

REFERENCIAS DOCUMENTALES Y BIBLIOGRAFICAS

OBSERVACIONES

Se incluye en este conjunto los números 9, 11 y 13 de la calle Bernardo López García y el 38 y 40 de la calle Eugenio Selles.

CONDICIONES DE LA PROTECCIÓN

Tipología, altura, volumetría, composición de fachada, patio jardín delantero, y tipo de cubierta.